

Nº1 · maj · 2015

kurier emerytalny

NEWSLETTER CZŁONKÓW OTWARTYCH FUNDUSZY EMERYTALNYCH

Droży Państwo,

Oddajemy w Państwa ręce pierwsze wydanie Kuriera Emerytalnego – newslettera członków Funduszy Emerytalnych. Raz na kwartał będziemy informować Państwa o najważniejszych kwestiach związanych z systemem emerytalnym, objaśniać jego funkcjonowanie, tłumaczyć pojawiające się wątpliwości, odpowiadać na Państwa pytania.

Jesteśmy przekonani, że liczne zmiany systemu emerytalnego oraz niesystematyzowana dyskusja medialna wokół emerytur mnożą wątpliwości osób ubezpieczonych. Z tego względu chcemy stanowić dla Państwa uporządkowane źródło faktów, wnioski pozostawiamy Państwu.

Kurier przygotowywany jest przez Izbę Gospodarczą Towarzystw Emerytalnych (IGTE), instytucję reprezentującą branżę Powszechnych Towarzystw Emerytalnych, które zarządzają Otwartymi Funduszami Emerytalnymi. Izba prowadzi działania wspierające tworzenie prawa sprzyjającego efektywnemu systemowi emerytalnemu, rozwija wiedzę ekspercką w zakresie zabezpieczenia emerytalnego i rynku kapitałowego oraz przekazuje wyniki swoich prac opinii społecznej.

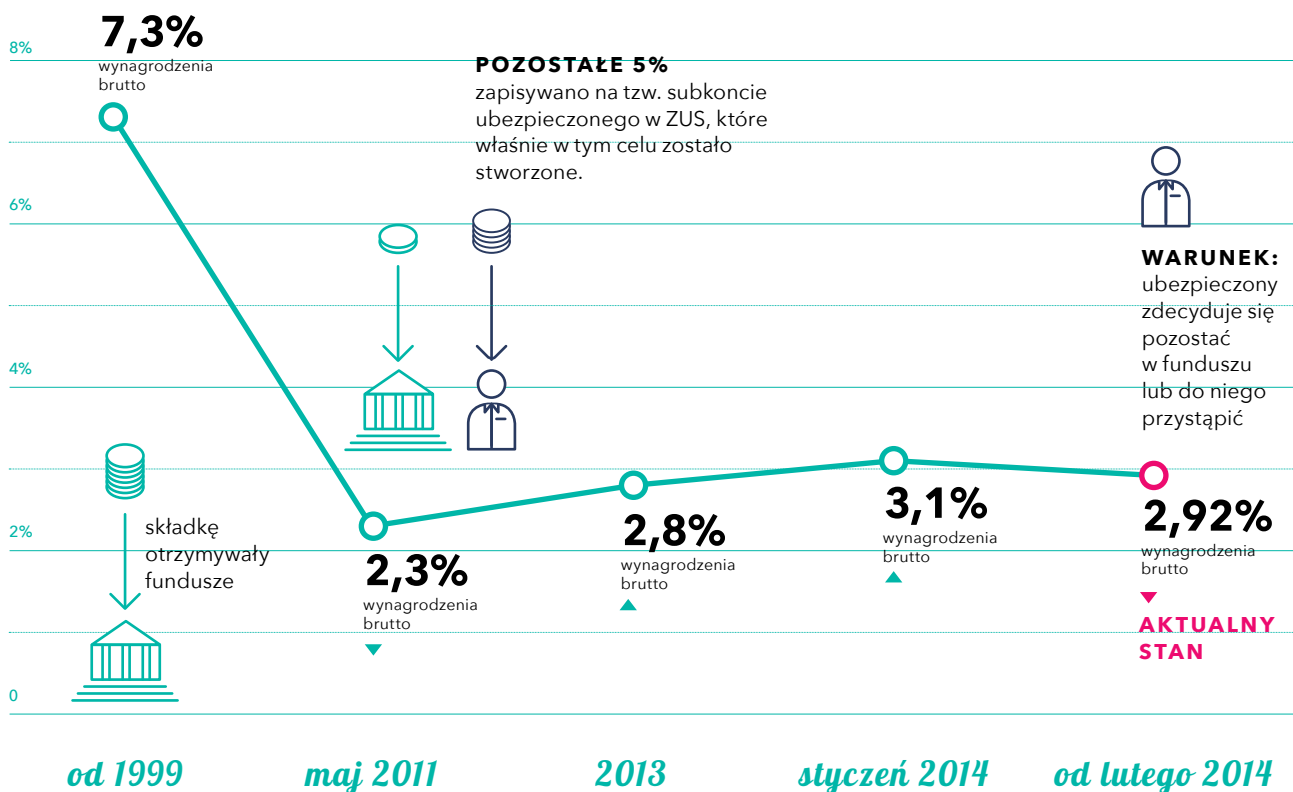
Na Państwa uwagi i pytania czekamy pod adresem igte@igte.pl

Zapraszam do lektury,

Małgorzata Rusewicz
PREZES IGTE

1 Emerytalne ABC

ZMIANY WYSOKOŚCI SKŁADKI KIEROWANEJ DO OFE

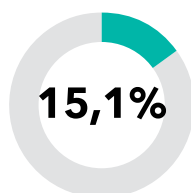


KTO WYBRAŁ OFE?*

2014

Decyzję o pozostaniu w funduszach podjęło

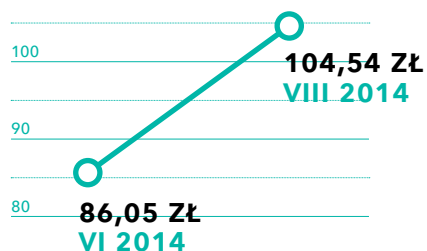
2 518 505 OSÓB



Procent wszystkich uprawnionych członków OFE.

To osoby o wyższych dochodach.

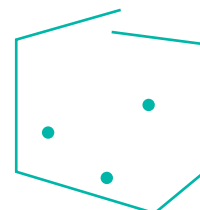
ŚREDNIA SKŁADKA DO OFE WZROSŁA



O pozostaniu w OFE zdecydowali głównie **MIESZKAŃCY DUŻYCH I ŚREDNICH MIAST.**



PONAD 20% uprawnionych z Krakowa, Warszawy i Wrocławia podjęło decyzję o pozostaniu w OFE.



*na podstawie danych ZUS

Popularne pytania

MACIEJ J., 38 LAT:

W lipcu 2014 roku zadeklarowałem pozostanie w OFE. Nie wiem, czy w 2016 roku znów będę musiał składać oświadczenie, że chcę, aby moja składka nadal była przekazywana do OFE.

W 2014 roku przy wyborze miejsca, do którego chcemy przekazywać swoją składkę emerytalną, obowiązywała zasada domyślnego wyboru ZUS. Żeby jej część mogła trafić do OFE, trzeba było złożyć formalne oświadczenie. W każdym innym przypadku i to niezależnie od powodu, uznawano, że cała składka emerytalna ma być kierowana do ZUS. Przepis jednakowo traktował osoby, które świadomie wybrały ZUS, osoby, które nie potrafiły się zdecydować, czy też nie zdążyły złożyć oświadczenia i tych, którzy nie byli zainteresowani wyborem. Zasada domyślnego wyboru ZUS wzbudziła wiele kontrowersji.

Z analizy prawnej obowiązujących przepisów wynika, że podczas okna transferowego w 2016 roku nie będzie ona obowiązywać. Ubezpieczeni będą mogli wedle swojej woli przystąpić do OFE lub opuścić fundusz, natomiast osoby, które zadeklarowały w 2014 roku uczestnictwo w OFE i nie zmienią zdania, nie będą musiały składać żadnych oświadczeń.

BOGDAN C., 54 LATA:

Czy to prawda, że środki z OFE na 10 lat przed moją emeryturą zostaną przeniesione do ZUS-u?

Na 10 lat przed osiągnięciem przez Pana ustawowego wieku emerytalnego

oszczędności zgromadzone na rachunku w OFE zaczną być przesyłane systematycznie przez kolejne 10 lat, w miesięcznych ratach do ZUS i będą rejestrowane na indywidualnym subkoncie. Równocześnie ZUS przestanie przekazywać do OFE Pańską składkę, która obecnie co miesiąc trafia do funduszu. Będzie ona zapisywana na tym samym subkoncie w ZUS. W momencie osiągnięcia wieku emerytalnego na Pańskim rachunku w OFE nie będzie już żadnych środków. Wszystkie znajdą się w ZUS.

MAGDALENA C., 50 LAT:

Przystępując do OFE w 1999 roku wskazałam osobę uposażoną. Czy mogę teraz zmienić tę dyspozycję i wskazać kogoś innego?

Dyspozycję wskazującą osobę lub osoby, na rzecz których zostaną wypłacone środki z rachunku ubezpieczonego w OFE po jego śmierci, można złożyć w każdym momencie i w każdej chwili można ją zmienić. Jeśli osoba uposażona nie została wskazana przy zawarciu umowy, można to zrobić online lub na podstawie pisemnego, sporządzonego samodzielnie oświadczenia wysłanego do OFE albo też wykorzystując specjalne formularze zmiany. Formularz taki należy zamówić w OFE, a Fundusz wyśle go pocztą. Po wypełnieniu, formularz lub własne oświadczenie powinny być odesłane na adres OFE. Należy pamiętać, że każda dyspozycja automatycznie anuluje poprzednią.

Stownik emerytalny

STOPA ZWROTU OFE

Jest to wskaźnik obrazujący opłacalność zrealizowanych przez OFE inwestycji na przestrzeni określonego czasu. Wartość tę wylicza się w oparciu o zmianę wartości jednostki rozrachunkowej. Jest to jedna z najprostszych metod porównywania opłacalności różnych przedsięwzięć inwestycyjnych.

Przykład

14 grudnia 2011 roku wartość jednostki OFE X kształtowała się na poziomie 20,78 zł. Trzy lata później wartość jednostki była równa 30,49 zł. Średnia roczna stopa wzrostu wyniosła w tym przypadku 13,63%. Obliczony wynik można zinterpretować w ten sposób, że średnio co rok, przez okres 3 lat, zysk klienta OFE X był równy 13,63%.

Warto podkreślić, że stopa zwrotu OFE jest bezpośrednio powiązana z korzyściami, jakie osiągnęły dla swoich klientów OFE decydując się na zainwestowanie zgromadzonych w funduszu środków, np. w unowocześnienie działania dużej polskiej firmy. Poziom waloryzacji składki w ZUS zależy natomiast od czynników takich jak: wzrost płac, kondycja polskiej gospodarki oraz poziom inflacji.

Tak więc porównanie tych dwóch wartości w prostym zestawieniu nie jest prawidłowe i nie powinno mieć miejsca.

ŚREDNIA WAŻONA STOPA ZWROTU OFE

Na poziomie całego rynku wyliczana jest tzw. średnia ważona stopa zwrotu wszystkich OFE będąca sumą iloczy-

nów stóp zwrotu i przeciętnego udziału w rynku danego funduszu mierzonego wielkością aktywów netto.

JEDNOSTKA ROZRACHUNKOWA

Środki wpłacane do OFE, po odjęciu wszystkich opłat, są przeliczane na tzw. jednostki rozrachunkowe. Jednostka rozrachunkowa obrazuje więc wielkość udziałów członka OFE w aktywach danego funduszu.

Dla osoby oszczędzającej na emeryturę wartość jednostki rozrachunkowej ma duże znaczenie. Znając liczbę posiadanych na swoim koncie jednostek rozrachunkowych zawsze możesz policzyć wartość Twojego kapitału w funduszu. Jest to iloczyn liczby jednostek oraz wartości jednostki w danym dniu (fundusze zobligowane są do codziennego podawania wartości jednostki rozrachunkowej). Jeżeli wartość ta systematycznie rośnie, oznacza to, że dany fundusz emerytalny skutecznie pomnaża oszczędności swoich klientów. Jeżeli wartość jednostki rozrachunkowej spada, maleją także oszczędności członka OFE.

WALORYZACJA SKŁADEK emerytalnych w ZUS

Każdy, kto przynależy do II filaru ma w ZUS dwa konta. Pierwsze to tzw. indywidualne konto emerytalne. Drugie to subkonto utworzone w maju 2011 roku, na które trafia część lub całość składki z II filaru (całość jeżeli ubezpieczony zdecydował się zrezygnować z odprowadzania składek do OFE na rzecz ZUS).

Waloryzacja składek ma uchronić zapisane w ZUS środki przed utratą ich wartości z powodu inflacji. W zależności od tego, na jakim koncie w ZUS zapisane są nasze składki będą one waloryzowane w różny sposób. Stan kont w ZUS nie może jednak ulec obniżeniu w wyniku przeprowadzonej waloryzacji. Waloryzacja środków zgromadzonych obu kontach jest dokonywana od dnia 1 czerwca według stanu kont na dzień 31 stycznia.

WALORYZACJA SKŁADEK na indywidualnym koncie emerytalnym w ZUS

Waloryzacja podstawowych kont emerytalnych w ZUS polega ona na pomnożeniu środków zapisanych na indywidualnym koncie emerytalnym przez wskaźnik cen towarów i usług konsumpcyjnych w roku poprzedzającym termin waloryzacji powiększony o realny wzrost sumy przypisu składek na ubezpieczenie emerytalne w roku kalendarzowym poprzedzającym termin waloryzacji w stosunku do roku poprzedniego. Wskaźnik waloryzacji uwzględnia więc inflację i dynamikę wpływu składek ubezpieczeniowych do ZUS. Jeśli gospodarka się rozwija, rosną pensje i coraz więcej ludzi pracuje, to składek takich wpływa do ZUS coraz więcej. Ten wzrost bierze się pod uwagę, waloryzując składki zbierane przez ubezpieczonych na emeryturę.

WALORYZACJA SKŁADEK na subkoncie w ZUS

Waloryzacja na subkoncie jest związana z dwoma czynnikami: realnym wzrostem gospodarczym w kraju oraz z poziomem inflacji. Polega ona na pomnożeniu kwoty składek zapisanych na subkoncie ubezpieczonego przez wskaźnik równy średniorocznemu wzrostowi PKB z okresu ostatnich 5 lat poprzedzających termin waloryzacji.

WALORYZACJA EMERYTURY

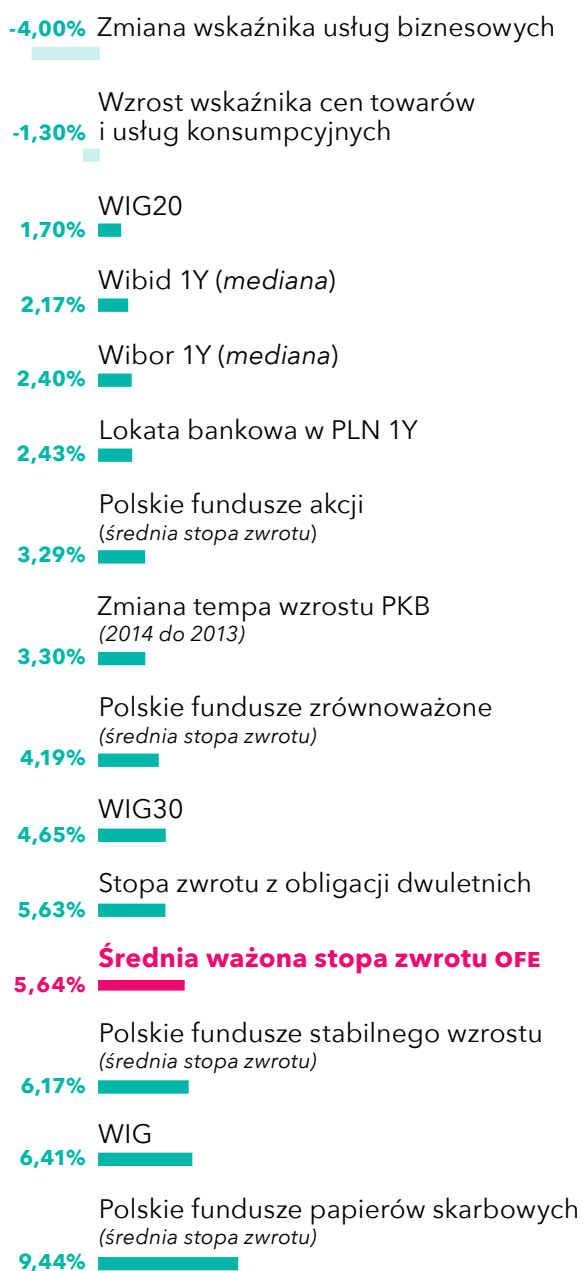
Od 1 marca 2015 roku waloryzacja jest obliczana na całkiem nowych zasadach. Dotychczas o wysokości podwyżki decydowały dwa wskaźniki: inflacja w gospodarstwach emeryckich, czyli podwyżki cen towarów, które kupują emeryci, i 20 proc. realnego wzrostu płac. Zgodnie z nowymi przepisami waloryzacja będzie miała charakter kwotowo-procentowy, czyli świadczenia z FUS zostaną podwyższone o wyliczony przez GUS procent (w 2015 roku jest to 100,68 proc.), jednak podwyżka nie może być mniejsza niż 36 zł. W efekcie proponowanych zmian osoby pobierające minimalne emerytury i renty otrzymały świadczenie w wysokości 880,45 zł. Waloryzacja ma charakter automatyczny, co oznacza, że emeryt nie musi zgłaszać w tej sprawie żadnego wniosku, a jego świadczenie zostanie mu podniesione z urzędu.

Wyniki

W okresie od 1 lutego 2014 roku do 31 marca br. OFE uzyskały bardzo dobry wynik. Średnia ważona stopa zwrotu OFE była ponad trzykrotnie wyższa od WIG 20, ponad dwukrotnie lepsza od zwrotu z rocznej lokaty bankowej, przyniosła zwrot wyższy o 71% od polskich funduszy akcji oraz o prawie 35% wyższy niż polskie fundusze zrównoważone, a porównywalny ze zwrotem z inwestycji w dwuletnie obligacje skarbowe. Jednocześnie wynik OFE był prawie dwukrotnie gorszy od polskich funduszy papierów skarbowych, w które ze względu na ostatnie zmiany ustawowe OFE nie mogły inwestować. Zakaz inwestowania w papiery wartościowe skarbu państwa obniżył w konsekwencji możliwe zyski klientów OFE.

WYNIKI OFE NA TLE INNYCH OPCJI INWESTYCYJNYCH ORAZ WYBRANYCH WSKAŹNIKÓW EKONOMICZNYCH

w okresie od 1 lutego 2014
do 31 marca 2015



Wydarzenia



W TRYBUNALE KONSTITUCYJNYM

Na rozpatrzenie oczekują wnioski dotyczące zgodności z Konstytucją ustawy z 2013 roku wprowadzającej zmiany w OFE; Prezydenta odnoszący się do zakazu inwestowania w obligacje, nakazu inwestowania w akcje i zakazu reklamy OFE oraz Rzecznika Praw Obywatelskich zarzucający naruszenie zasad zaufania obywateli do państwa oraz niedziałania prawa wstecz. TK połączył wnioski do wspólnego rozpoznania, jak dotąd termin rozprawy nie został wyznaczony.



POZEW ZBIOROWY

W czerwcu 2014 roku w Sądzie Okręgowym w Warszawie złożony został pozew zbiorowy przeciwko Skarbowi Państwa, zus i towarzystwom emerytalnym w związku z reformą OFE. Roszczenie dotyczy ustalenia nieważności dwóch czynności prawnych: umorzenia jednostek i przeniesienia środków na rachunki w zus. Powodowie żądają ponadto ustalenia odpowiedzialności odszkodowawczej Skarbu Państwa. Możliwość przystąpienia do pozwu zbiorowego otworzy się na dalszym etapie procesu, po uprawomocnieniu się postanowienia Sądu z dnia 4 marca 2015 roku.